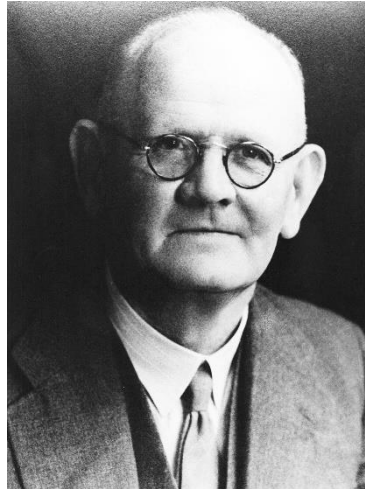


HOËRSKOOL CHARLIE HOFMEYR

In Julie 1860 word die *Ceres Public School* begin. Mnr James Marren word as onderwyser aangestel. In 1862 was die klaskamer 'n vertrek in die onderwyser se huis, maar in 1865 verskuif die skool na die ou hofsaal. 'n Doelmatige gebou word eers in 1895 opgerig op die terrein van die huidige Laerskool Gericke. In Oktober 1898 word Mnr JC Gericke die skoolhoof na wie die skool later vernoem is. Mnr Gericke het altesame 19 jaar as die Hoof van die skool gedien. Hy tree in 1917 af en word in 1918 deur Mnr Charlie Hofmeyr opgevolg wat skoolhoof was tot en met 1924. In 1949 met mnr. Hofmeyr se aftrede as Hoofinspekteur is Ceres Hoërskool na hom vernoem



James Marren



Charlie Hofmeyr

Voor 1901 is daar deurlopend na die skool as 'n "First Class Public School" of "A1 School" verwys, maar vanaf 1901 is daar na die skool as 'n "High School" of "Ceres High School" verwys. In 1918 word die skool amptelik tot hoërskool verklaar en verander die naam na Hoërskool Ceres. In 1921 skei die hoërskool- en laerskoolgedeeltes fiesies, maar bestaan nog onder een hoofskap. Eers in 1941 skei die twee skole amptelik en staan die laerskool amptelik bekend as Laerskool Gericke terwyl die Ceres Hoërskool eers na 1949 vernoem word na Mnr Charlie Hofmeyr met sy aftrede as Hoofinspekteur.

Die behoefte het ontstaan vir 'n nuwe skoolgebou vir die Hoërskool afdeling en het die destydse Skoolraad en Skoolkomitee in 1919 die Departement van Onderwys genader vir 'n finansiële bydrae om die gebou op te rig. Aanvanklik was daar weens 'n tekort aan fondse nie gunstige reaksie van die Departement nie. Na verdere onderhandelinge het die destydse Administrateur, Sir Frederich de Waal die nodige fondse beskikbaar gestel.

Op 16 Augustus 1919 het die destydse Superintendent-generaal van Onderwys, dr. W.J. Viljoen die skoolkomitee en Skoolraad van die planne ingelig om 'n aparte skool vir die Hoërskool afdeling te bou. Kort daarna het die argitek Black en Fagg planne opgetrek vir die nuwe gebou op die terrein in Buckland straat, tans Van Riebeeck Straat en wat grens aan Bergsig en Murchison straat.

Die Administrateur het voorgestel dat die ou gebou in 'n losieshuis vir weeskinders omskep moet word. Dit het waarskynlik nie plaasgevind en het die laerskool die ou geboue gebruik

Aanvanklik het die beplanning slegs ingesluit 'n kantoor vir die skoolhoof, personeelkamer, vyf klaskamers en twee kleedkamers vir seuns en dogters. Na die kleedkamers is as "lobbies" verwys. Na verdere onderhandelinge met die Administrateur om die nodige fondse te bekom is 'n saal ook bygevoeg. Die saal kon met houtpanele in twee verdeel word om ook as

klaskamers te gebruik. Die saal se vensters was met boë gebou. Die gebou het aan die westekant 'n lang stoep gehad wat die twee kleedkamers verbind het.

Die klippe wat vir die fundamente gebruik is, was afkomstig van klipgroewe aan die voet van die Skurweberge naby Michells Pas. Die klippe is deur Dowes van Worcester netjies met beitels gekap om die nodige vorm aan te neem sodat dit gebruik kon word. Dit is waarskynlik die klipgroewe wat tans nog sigbaar is aan die voet van die berg regoor Victoria Park.

Die Bouwerk is gedoen deur Mnr. Adam Nasson. Die amptelike ingebruikneming van die nuwe gebou het op 17 Maart 1921 plaasgevind. Dr. W.J. Viljoen wat die superintendent-general van Onderwys was, het by die geleentheid as spreker opgetree. Aangesien die Administrateur baie nou betrokke was, was hy aanvanklik as openingspreker genooi maar hy was ongelukkig nie beskikbaar nie. Vanaf 1921 het die hoërskool gedeelte baie stadig maar met reëlmaat groei. Daar was van tyd tot tyd klaskamers aangebou. Teen 1930 was die twee vleuels gevorm. Aan die Noordekant is drie klaskamers en aan die Suidekant 'n laboratorium en klaskamer aangebou.

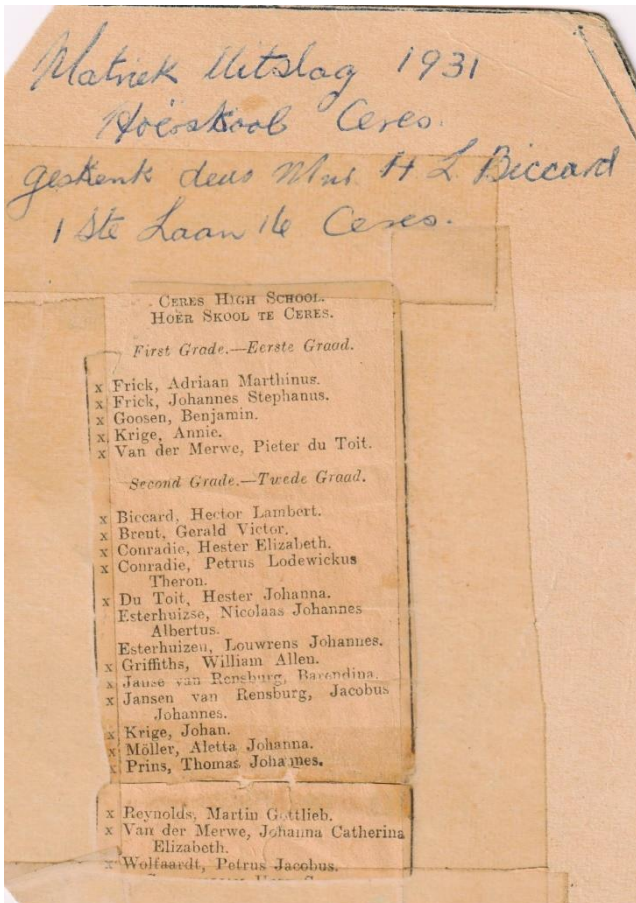


Mnr Hofmeyr met die personeel, 1921

Die ontwikkeling van 'n aparte saal het in die dertiger jare meer belangrik geraak. In die proses moes daar voorsiening gemaak word vir die vervanging van die partisie in die ou saal. Die bouwerk aan die saal was deur Mnr. M. Vlotman gedoen. Op 10 Julie 1938 is die saal in die binneplaas deur 'n voormalige skoolhoof en toe Superintendent Generaal van Onderwys, Dr. W. de Vos Malan geopen.

Gedurende die vroeë geskiedenis (tot ongeveer na Tweede Wêreldoorlog) het verskeie ouers weens finansiële of ander omstandighede besluit om hulle kinders uit die skool uit te neem. Dit was die skoolhoof en onderwyssers se uitdaging om te probeer om die kinders weer terug

in die skool te kry. Sommige van die kinders was ouer en self reeds 21. Spesiale inisiatiewe moes aan die dag gelê word om die kinders te akkomodeer.



Die volgende ontwikkeling was die oprig van 'n Houtwerkkamer en bietjie later in 1940 'n Huishoudkunde Kamer aan die suidelike vleuel. Die oorskuif van die Standard ses klas na die hoërskool afdeling het eers in 1954 plaasgevind. Die groei in leerlinggetalle sowel as die oorskuif van die standard ses klas na die Hoërskool het uitbreidings genoodsaak en is daar in 1955 begin met grootskaalse aanbouings aan die bestaande skool.

1969

Op 29 September 1969 gedurende die September skoolvakansie het 'n hewige aardbewing Ceres en omstreke getref. Charlie Hofmeyr se geboue is erg beskadig.



Herstel van skoolgebou

Afgesien van 'n groot aantal barsste in die mure het een van die gewels aan die voorkant afgebreek en op die grond geval. Dit was veral die ouer gedeelte wat ernstige skade opgedoen het. Die nuwer dubbelverdieping gedeelte het baie min skade gekry.

Die Departement het aanbeveel dat die geboue na die vakansie gebruik kon word. Groot moeite is deur die skoonmaak personeel in die vakansie gedoen om die stof en stukke pleister te verwyder. Terwyl ligte trillings deurlopend plaasgevind het ontwigte kinders en personeel probeer om normaal voort te gaan met skoolwerk.

In 1970 was daar begin om die gebou te herstel , Dit sou gedoen word deur die konsortium wat deur die Bolandse Rampkomitee met behulp van die regering gestig is om verskillende geboue te herstel. Die herstelwerk was vir die personeel en leerlinge 'n periode van groot ontwigting. Aan die Noordelike kant van die skool was daar drie Hout en Sink klaskamers opgerig. Hierdie vertrekke moes dien as noodhuisvesting tydens die werkery aan die skool.

Die herstelwerk het hoofsaaklik bestaan uit die afkap van die bestaande pleister , vervolgens die boor van gate in die mure om planke aan die mure te heg sodat sement in barste gepomp kon word , daarna die hegting van staalblokkiesdraad oor die hele oppervlakte van die mure met behulp van staalspykers wat met 'n sort knaldop in die muur vasgeskiet is en daarna is die muur weer gepleister. Ook is gleuwe in die mure met tungstenskuiwe gesny , Met behulp van hidroliese perse is staalkabels in die gleuwe styfgespan . Dit is alles gedoen sodat die gebou sterk genoeg sal wees vir enige verdere aardbewings wat mag voorkom.

Sedert 1977 is die ou gebou gemoderniseer met verskeie veranderinge en byvoegings insluitend 'n nuwe saal.

In 1992 word Charlie Hofmeyr 'n Model C-skool.